



## STATUS ELEKTRICITEITSVOORZIENING IN SURINAME

**Periode:** 1<sup>e</sup> & 2<sup>e</sup> kwartaal 2024  
**Publicatiedatum:** 01 november 2024  
**Update:** **Energietarieven aangepast**

---

### Inleiding

Vanaf het derde kwartaal van 2023 publiceert de Energie Autoriteit Suriname (EAS) op kwartaalbasis de status van de elektriciteitsvoorziening in Suriname op haar officiële website, in overeenstemming met de wettelijke vereisten zoals vastgelegd in de Elektriciteitswet van 2016. Het is belangrijk op te merken dat deze steeds wordt bijgewerkt, waarbij de gegevens worden aangeleverd door belangrijke instanties in de energiesector, zoals Energiebedrijven Suriname NV (EBS), het Ministerie van Financiën en Planning (MFP), en Staatsolie Power Company Suriname NV (SPCS), wat resulteert in een betrouwbare bron van informatie.

Het doel van deze periodieke publicatie is tweeledig. Het bevordert de transparantie binnen de elektriciteitssector, biedt toegankelijke informatie voor belanghebbenden en het publiek, en vergroot de verantwoordelijkheid en het vertrouwen binnen de sector. Tevens dient het als waardevolle bron van informatie voor beleidsmakers, investeerders en andere betrokkenen, die zo weloverwogen beslissingen kunnen nemen en daarmee kunnen bijdragen aan de groei en stabiliteit van de sector.

In de toekomst zal de informatie die gepubliceerd wordt verder worden uitgebreid, waardoor een nog diepgaander inzicht in de elektriciteitsvoorzieningssector van Suriname wordt geboden. Houd onze website [www.eas.sr](http://www.eas.sr) in de gaten en blijf op de hoogte van de ontwikkelingen in de Surinaamse elektriciteitsvoorziening.

Onderhavige rapportage betreft de periode januari tot en met juni 2024.

### Elektrische energietarieven

Met ingang van 1 maart 2024 werden de elektrische energietarieven aangepast en per Staatsbesluit 2024 nr. 41 vastgesteld<sup>1</sup>. De tariefaanpassing heeft betrekking op zowel het vast (basis) deel, namelijk het abonnement op basis van het aangesloten vermogen, als het variabel deel (verbruik per kWh). In de tarievenstructuur zijn er meer schijven voor Huishoudens (HH) ingevoerd, terwijl dat voor de niet-Houdens (NH) ongewijzigd blijft. De HH krijgen een verhoging van 40% en daarna elke 2 maanden een verhoging van 7%. Voor de HH met een verbruik boven 1500 kWh per maand geldt een marktconforme tarief. Er is een geleidelijke maar geen volledige afbouw van subsidie voor HH. Voor de NH en Industriële verbruikers (Groot verbruik) geldt eerst een 40% verhoging, gevolgd door marktconforme tarieven. Tot slot wordt een brandstof- en koers clausule op kwartaalbasis ingevoerd. Onderstaande tabellen geven een overzicht van de huidige vastgestelde basis- en verbruikstarieven per afnemerscategorie weer.

---

<sup>1</sup> Dit Staatsbesluit is thans herzien vanwege onvolledige informatie. De herziening is goedgekeurd per missive van de Regering van Suriname d.d. 23 mei 2024, no. 109/RvS/24. De afkondiging van het Staatsbesluit heeft nog niet plaatsgevonden.

Tabel 1: Basistarief per maart 2024

Afneemercategorie	Basistarief (SRD/maand)	Basistarief (SRD/kVA/maand)
LS - Huishoudelijk 1 Fase	212,31	-//-
LS - Huishoudelijk 2 Fase	294,00	-//-
LS - Huishoudelijk 3 Fase	350,00	-//-
LS - Niet-Huishoudelijk 1 Fase	294,00	-//-
LS - Niet-Huishoudelijk 2 Fase	588,00	-//-
LS - Niet-Huishoudelijk 3 Fase	630,00	-//-
LS – Niet-Huishoudelijk (> 24 kVA)	700,00	21,00
HS – Niet-Huishoudelijk	700,00	28,00
Straatverlichting	-//-	

*Basistarief: het tarief dat de afnemer maandelijks in rekening wordt gebracht voor het in stand houden van zijn aansluiting op het landelijk net. Het basistarief stelt het elektriciteitsbedrijf in staat haar efficiënte vaste kosten verband houdende met de koop, opwekking, transmissie, distributie en levering van elektriciteit terug te verdienen, alsmede een toegestane marge.*

Tabel 2: Verbruikstarief laag spanningsafnemers (huishoudens) per maart 2024

Afneemercategorie	Verbruiksdeel	Verhoging ingaande juli 2024	Verhoging ingaande september 2024	Verhoging ingaande november 2024
Laagspanningsafnemers (huishoudelijk 1/2/3 fase)	T/m 400 kWh per maand	7%	7%	7%
	Boven 400 kWh t/m 900 kWh per maand	7%	7%	7%
	Boven 900 kWh t/m 1500 kWh per maand	7%	7%	7%
	Boven 1500 kWh per maand	7%	7%	7%

*Verbruikstarief: het tarief dat de afnemer in rekening wordt gebracht en welke vermenigvuldigd wordt met het gemeten of berekende kWh-verbruik over een betreffende verbruiksmaand. Het verbruikstarief stelt het elektriciteitsbedrijf in staat haar efficiënte variabele kosten verband houdende met de koop, opwekking, transmissie, distributie en levering van elektriciteit terug te verdienen.*

Tabel 3: Verbruikstarief niet-Huishoudens (met aangesloten vermogen > 24 kVA) en Grootverbruikers per maart 2024

Afnemerscategorie	Verbruikstarief- Hoog (SRD/kWh)	Verbruikstarief - Laag (SRD/kWh)
Laagspannings Afnemers (niet-huishoudelijk > 24 kVA)	2,664	1,785
Hoogspanning niet-huishoudelijke afnemer	2,664	1,785

Tabel 4: Verbruikstarief niet-Huishoudens (met aangesloten vermogen < 24 kVA) per maart 2024

Afnemerscategorie	Verbruiksdeel	Verhoging ingaande mei 2024
Laagspannings Afnemers (niet-huishoudelijk 1/2/3 fase)	-//-	Werkelijke kosten

Tabel 5: Het aansluittarief voor Huishoudelijke afnemers per maart 2024

Afnemerscategorie	Aansluittarief SRD
Laagspannings Afnemers (huishoudelijk 1 fase)	5.000
Laagspannings Afnemers (huishoudelijk 2/3 fase)	Werkelijke kosten

Tabel 6: Het teruglevertarief die per maart 2024 geldt voor Prosumers<sup>2</sup>

Afnemerscategorie	Teruglevertarief (SRD/kWh)
Alle categorieën en tijden	115% van het verbruikstarief

<sup>2</sup> Prosumers of prosumenten worden over het algemeen gedefinieerd als elektriciteitsverbruikers die een deel van hun elektriciteitsbehoeften produceren in hun eigen elektriciteitscentrale (meestal hernieuwbaar) en het distributienet gebruiken om overproductie te injecteren en om elektriciteit op te nemen wanneer de zelfproductie niet volstaat om aan de eigen behoeften te voldoen. (file:///C:/Users/User/Downloads/ECRB\_prosumers\_regulatory\_framework\_032020.pdf. Bezocht op 23 September 2024).

Tabel 7: De Arbeidsfactor tarief voor NH en Grootverbruik, bij inefficiënt gebruik

Afnemerscategorie	Waarde	Arbeidsfactor Tarief (SRD/kWh)
Laagspannings Afnemers	-//-	-//-
Zakelijke afnemers	Arbeidsfactor lager dan 0,80	50% van Verbruiks Hoog-tarief
Straatverlichting	-//-	-//-

Tabel 8: De minimum rekening voor alle categorieën afnemers (ongeacht verbruik)

Afnemerscategorie	Minimumrekening (SRD/maand)
Alle categorieën	Basistarief

Onderstaand is de bepaling aangegeven, die ingaande 6 juni 2024 en vervolgens aan het begin van elk kwartaal gehanteerd zal worden om de brandstofkosten gepaard gaande met de ingekochte en opgewekte thermische energie aan te passen.

Figuur 1: De Brandstof Clausule ter bepaling van de brandstof kosten

**BRANDSTOF CLAUSULE**

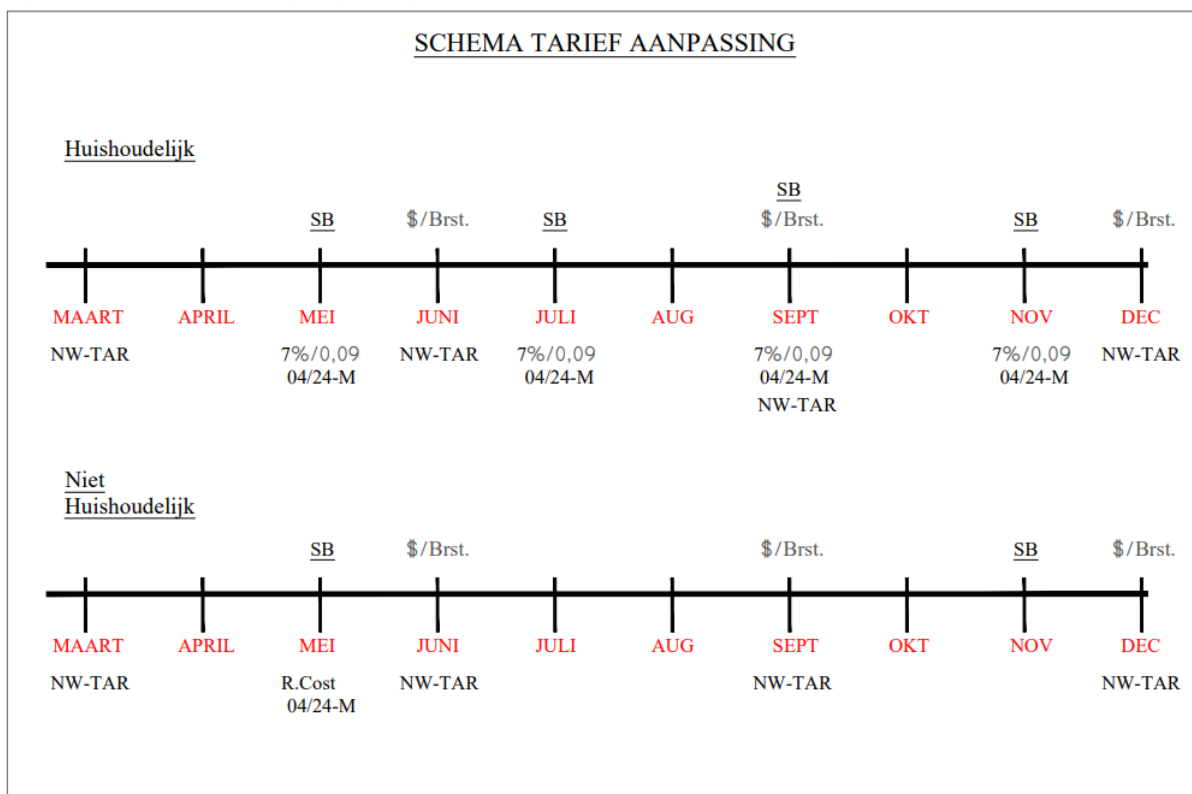
$$\text{CLAUSULE} = \left( \left( \left( \text{TG} - \text{H} \right) * \text{gem.FUEL} / \text{gem.TE} \right) / \text{TG} \right) / \left( 1 - \text{VE} \right)$$

- TG: Totale hoeveelheid GWh (inkoop en opwekking )
- H: Totale ingekochte hoeveelheid Hydro-energie (contract SPCS)
- Gem.FUEL: Gewogen gemiddelde prijs brandstoffen (diesel, LVGO, HFO) per barrel (BBL)
- Gem.TE: Gewogen gemiddelde thermische efficiëntie per BBL
- VE: Totale energie verliezen (transmissie en distributie) en eigen verbruik

Voorts kan vermeld worden dat voor het verbruikstarief ingaande 6 juni 2024 en vervolgens aan het begin van elk kwartaal, de kwartaal gemiddelde van de door de Centrale Bank van Suriname gepubliceerde verkoopkoers van de Amerikaanse dollar van het voorgaande kwartaal zal gelden.

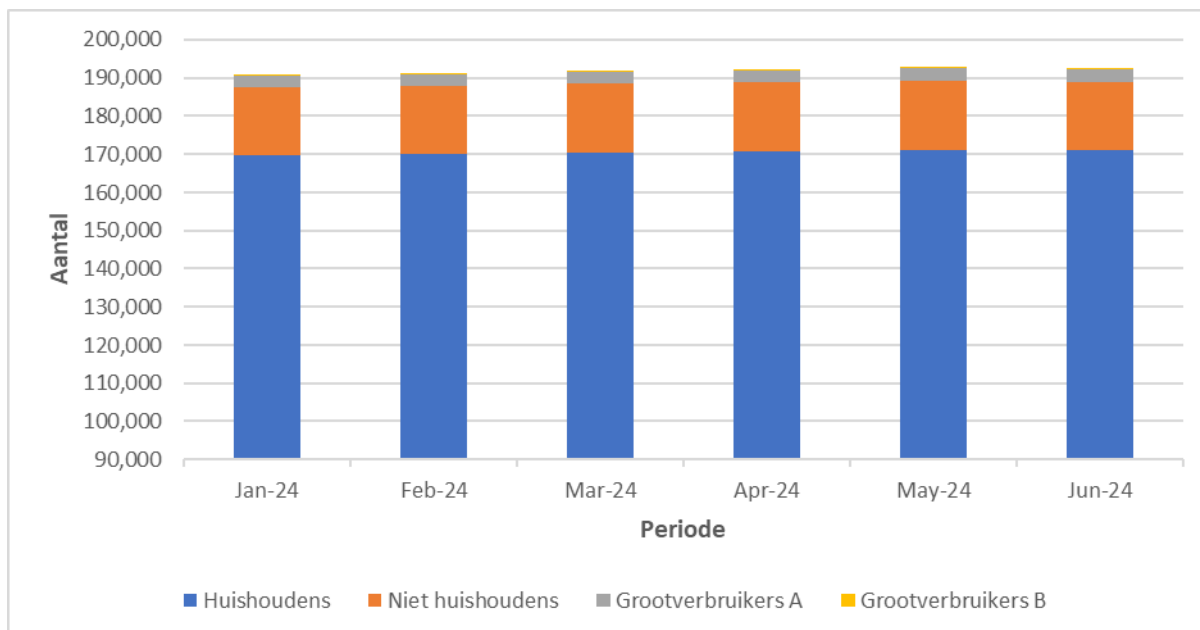
Het volledige schema van tussentijdse tariefaanpassingen tussen maart 2024 en december 2024 wordt in onderstaand figuur weergegeven.

Figuur 2: Schema van tariefaanpassingen 2024



## Aansluitingen

Onderstaande grafiek geeft het aantal aansluitingen per maand in het eerste halfjaar van 2024 weer.



Figuur 3: Aantal EBS aansluitingen per maand in 2024; Bron: EBS data

De data verwerkt in figuur 3 is ook weergegeven in tabel 10.

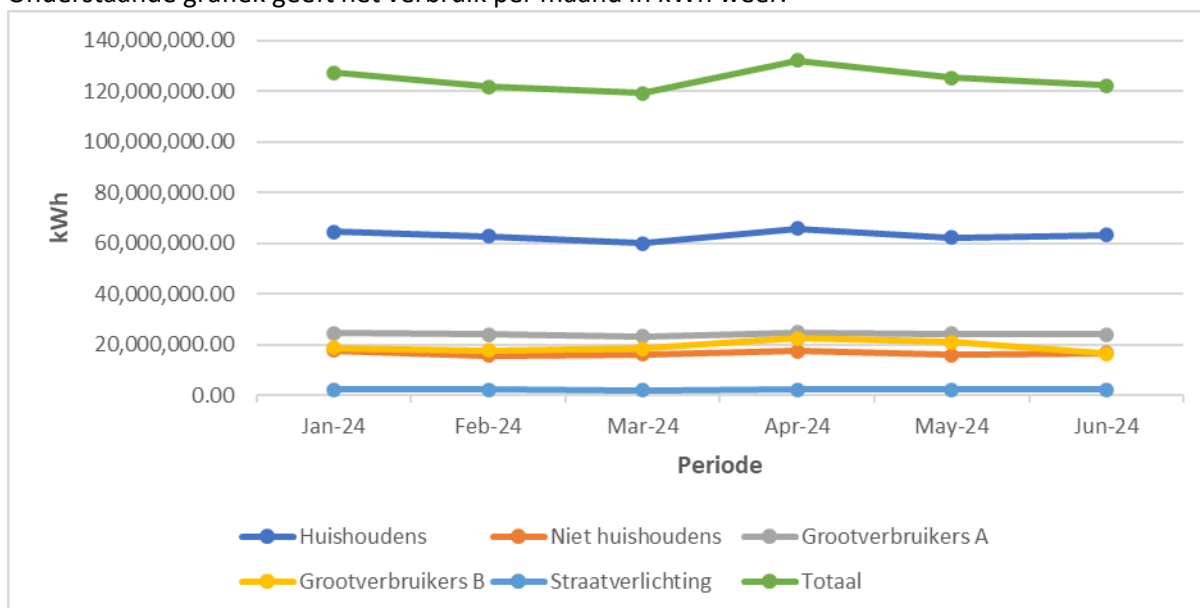
Tabel 10: Aantal EBS aansluitingen per maand in 2024

Aantal aansluitingen per maand	Jan-24	Feb-24	Mar-24	Apr-24	May-24	Jun-24
Huishoudens	169,602	169,911	170,545	170,897	171,212	171,019
Niet huishoudens	17,833	17,831	17,978	18,046	18,001	17,921
Grootverbruikers A	3,132	3,147	3,147	3,124	3,243	3,176
Grootverbruikers B	265	255	258	253	269	253
<b>Totaal</b>	<b>190,832</b>	<b>191,144</b>	<b>191,928</b>	<b>192,320</b>	<b>192,725</b>	<b>192,369</b>
Procentuele verhoging (%)		0.16	0.41	0.20	0.21	-0.18

Bron: EBS data

## Consumptie (verbruik)

Onderstaande grafiek geeft het verbruik per maand in kWh weer.



Figuur 4: Verbruik van verschillende typen verbruikers van de EBS, in kWh per maand in het eerste halfjaar van 2024; Bron: EBS data

De data verwerkt in figuur 4 is ook weergegeven in tabel 11.

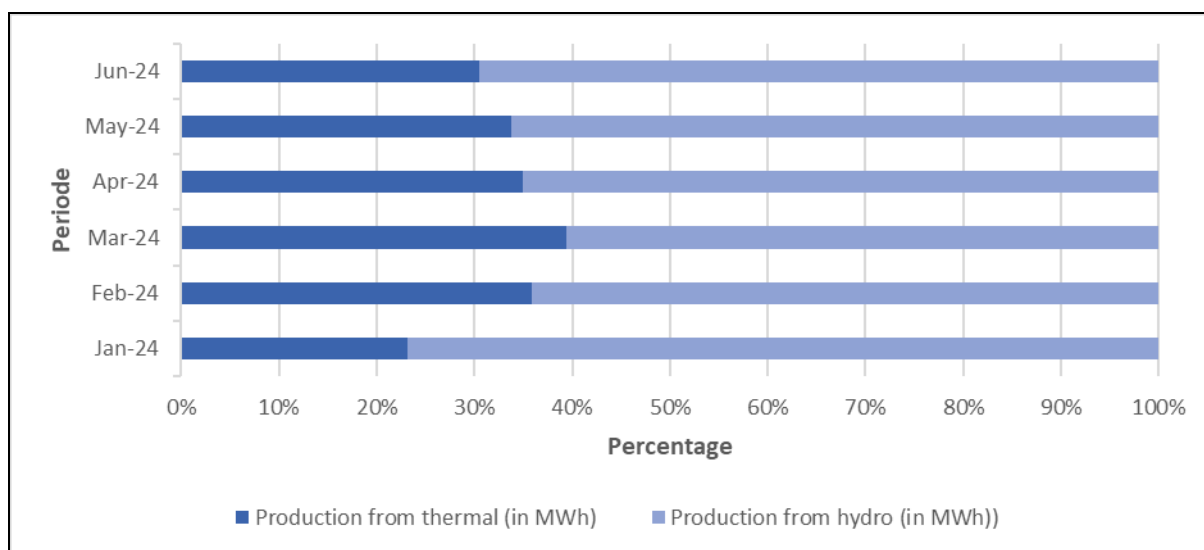
Tabel 11: Verbruik van verschillende typen verbruikers van de EBS, in kWh per maand in 2024

Verbruik in kWh per maand	Jan-24	Feb-24	Mar-24	Apr-24	May-24	Jun-24
Huishoudens	64,523,373.71	62,749,529.64	59,865,235.45	65,814,762.38	62,264,819.54	63,216,340.95
Niet huishoudens	17,569,544.79	15,487,497.89	15,962,500.52	17,225,620.12	15,934,153.88	16,521,752.08
Grootverbruikers A	24,460,556.71	23,972,588.67	23,176,188.38	24,695,576.50	24,101,143.51	23,950,348.04
Grootverbruikers B	18,639,530.00	17,494,531.18	18,282,861.39	22,322,881.87	20,887,011.15	16,403,477.24
Straatverlichting	2,182,176.49	2,182,176.49	2,041,390.91	2,182,176.49	2,111,783.70	2,139,734.70
<b>Totaal</b>	<b>127,375,181.70</b>	<b>121,886,323.87</b>	<b>119,328,176.65</b>	<b>132,241,017.36</b>	<b>125,298,911.78</b>	<b>122,231,653.01</b>

Bron: EBS data

## Opgewekte elektriciteit

Onderstaande grafiek geeft procentueel de verhouding aan van opgewekte elektrische energie (in MWh) door Staatsolie Power Company Suriname (SPCS) per maand naar thermisch en hydro ingedeeld. De periode januari tot juni 2024 wordt uitgebeeld.



Figuur 5: Productie elektrische energie van SPCS in percentages per maand in 2024; Bron: EBS en SPCS data

De data verwerkt in figuur 3 is ook weergegeven in tabel 12.

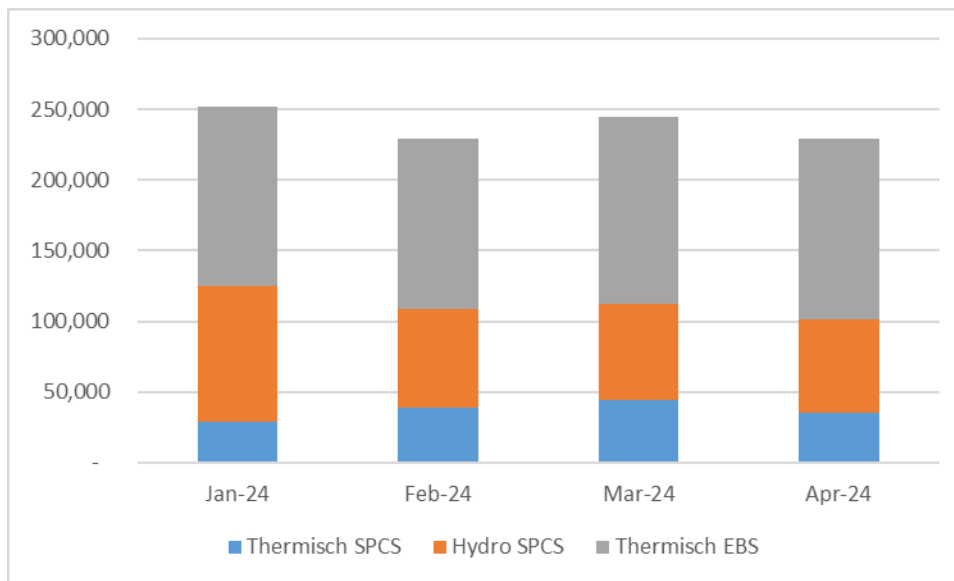
Tabel 12: Productie elektriciteit van SPCS per maand in 2024

Productie elektriciteit van SPCS in percentages per maand	Jan-24	Feb-24	Mar-24	Apr-24	May-24	Jun-24
Production from thermal (in MWh)	28.815	38.853	44.352	35.413	36.641	33.257
Production from hydro (in MWh)	95.854	69.572	68.291	66.067	71.945	75.642
Totaal	124.668	108.425	112.643	101.481	108.586	108.899

Bron: EBS en SPCS data



De volgende figuur geeft een overzicht weer van de maandelijkse totaal opgewekte elektrische energie gedurende de periode januari tot april 2024<sup>3</sup>. Hierbij is duidelijk zichtbaar de verhouding tussen de elektrische energie opgewekt door SPCS (hydro en thermisch) en EBS (thermisch).



Figuur 6: Totaal opgewekte elektrische energie per maand in 2024 (in kWh); Bron: EBS en SPCS data

De data verwerkt in figuur 6 is ook weergegeven in tabel 13.

Tabel 13: Totaal opgewekte elektrische energie per maand in 2024 (in kWh)

In MWh	Jan-24	Feb-24	Mar-24	Apr-24	May-24	Jun-24
<b>Thermisch SPCS</b>	28,815	38,853	44,352	35,413	36,641	33,257
<b>Hydro SPCS</b>	95,854	69,572	68,291	66,067	71,945	75,642
<b>Thermisch EBS</b>	126,876	120,478	131,934	127,440	NNB	NNB
<b>Totaal</b>	251,544	228,903	244,577	228,921	NNB	NNB

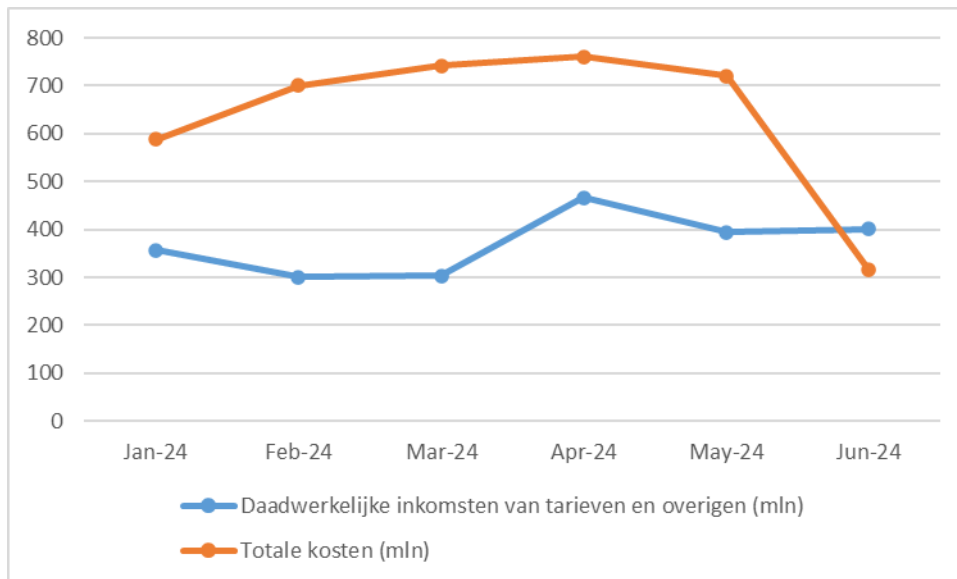
NNB = nog niet beschikbaar

Bron: EBS en SPCS data

<sup>3</sup> Bij samenstelling van onderhavig document was de data van de EBS voor de maanden mei en juni 2024 nog niet beschikbaar.

## Kosten en inkomsten elektrische energieopwekking

Onderstaande figuur geeft weer de verhouding tussen de maandelijkse kosten voor opwekking van elektriciteit en de daadwerkelijk verkregen inkomsten uit de tarieven en andere inkomstenbronnen (verkoop elektrische energie aan Rosebel Goldmines o.a.) per maand in miljoen SRD uitgedrukt.



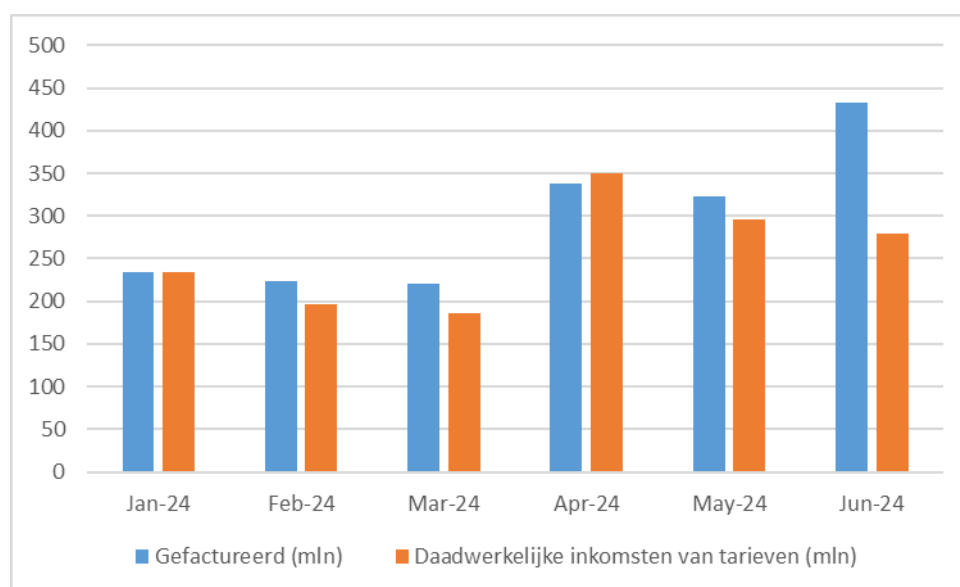
*Figuur 7: Kosten elektrische energieopwekking versus daadwerkelijke inkomsten uit tarieven (mln SRD)*  
Bron: EBS data

De data is verwerkt in figuur 7 en ook weergegeven in tabel 14.

Tabel 14 : Kosten elektrische energieopwekking versus daadwerkelijke inkomsten uit tarieven (mln SRD)

	Jan-24	Feb-24	Mar-24	Apr-24	May-24	Jun-24
<b>Daadwerkelijke inkomsten van tarieven en overigen (mln)</b>	357	301	303	466	394	401
<b>Totale kosten (mln)</b>	587	700	742	761	720	315

De verhouding tussen de gefactureerde en daadwerkelijke inkomsten van de EBS per maand gedurende het eerste halfjaar van 2024 (mln SRD), wordt in onderstaand figuur weergegeven.



Figuur 8: Gefactureerd vs werkelijke inkomsten van de EBS uit tarieven (mln SRD); Bron: EBS data

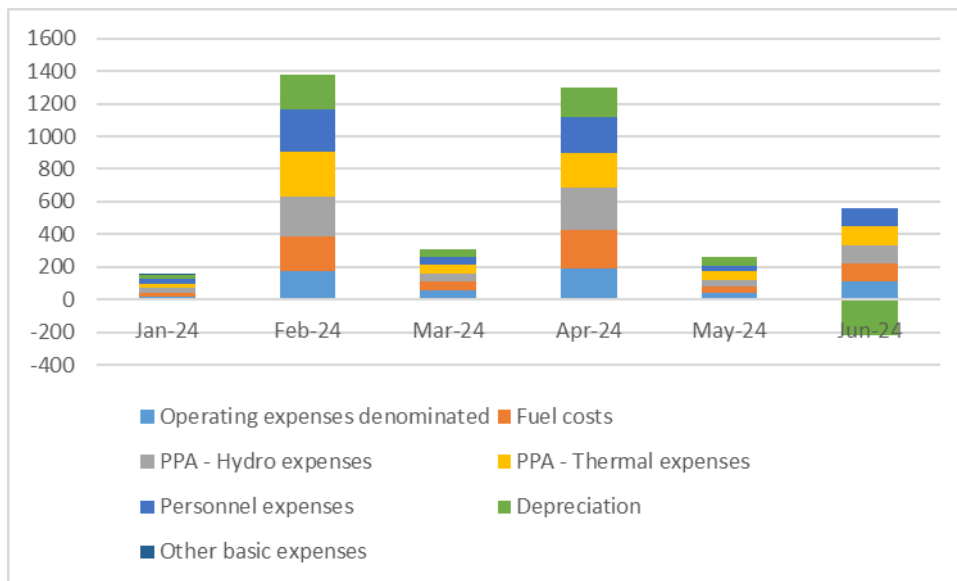
De data verwerkt in bovenstaand figuur is ook weergegeven in tabel 15.

Tabel 15: Gefactureerde en daadwerkelijke inkomsten per maand gedurende januari – juni 2024 (mln SRD)

	Jan-24	Feb-24	Mar-24	Apr-24	May-24	Jun-24
<b>Gefactureerd (mln)</b>	234	224	220	337	322	432
<b>Daadwerkelijke inkomsten van tarieven (mln)</b>	234	196	186	350	296	280

Bron: EBS data

Een gedetailleerde opbouw van de kosten t.b.v. van de elektriciteitsvoorziening gedurende de periode januari tot juni 2024 wordt in onderstaande figuur weergegeven.



Figuur 9: Opbouw van de maandelijkse kosten (in SRD mln); Bron: EBS data

De data verwerkt in figuur 6 is ook weergegeven in tabel 16.

Tabel 16: De totale maandelijkse kosten voor elektrische energieopwekking (in SRD miljoenen)

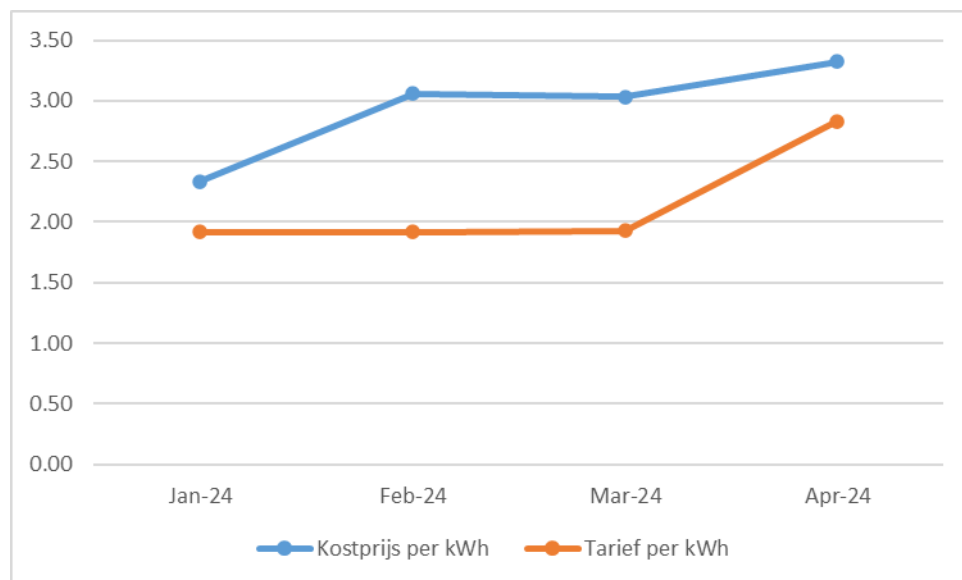
	Jan-24	Feb-24	Mar-24	Apr-24	May-24	Jun-24
<b>Total Expenses (in SRD mln)</b>	<b>587</b>	<b>700</b>	<b>742</b>	<b>761</b>	<b>720</b>	<b>315</b>
<b>Total Operating Expenses (in SRD mln)</b>	<b>436</b>	<b>528</b>	<b>579</b>	<b>578</b>	<b>552</b>	<b>462</b>
Operating expenses denominated	15	29	27	24	32	25
Fuel costs	174	211	243	282	254	211
PPA - Hydro expenses	58	53	45	58	48	45
PPA - Thermal expenses	189	235	264	214	218	181
<b>Total Basic Expenses (in SRD mln)</b>	<b>151</b>	<b>173</b>	<b>163</b>	<b>183</b>	<b>168</b>	<b>-147</b>
Personnel expenses	37	40	46	49	36	50
Depreciation	112	111	111	111	111	-222
Other basic expenses	2	21	6	23	20	25

Bron: EBS data

## Kostprijs versus tarief per kWh

Ook in het eerste halfjaar van 2024 heeft de depreciatie van de SRD zich voortgezet en heeft de reeds bestaande kloof tussen de gemiddelde kosten en het gemiddelde tarief voornamelijk in het eerste kwartaal zich verder vergroot (Figuur 10). Hoewel de elektriciteitstarieven in maart 2024 drastisch zijn aangepast is dit niet voldoende gebleken om gelijke tred te houden met de veel sterkere stijgende kosten zoals HFO. Aan het begin van het tweede kwartaal 2024 leek de kloof tussen de gemiddelde kosten en het gemiddelde tarief per kWh enigzins kleiner te worden. Voor de maanden mei en juni 2024 is de data nog niet beschikbaar.

Onderstaande figuur geeft de verhouding tussen kostprijs per kWh en tarief per kWh weer.



Figuur 10: Gemiddelde kostprijs en tarief in SRD per kWh t.b.v. het landelijk net in de periode januari tot en met april 2024; Bron: EBS en EAS data

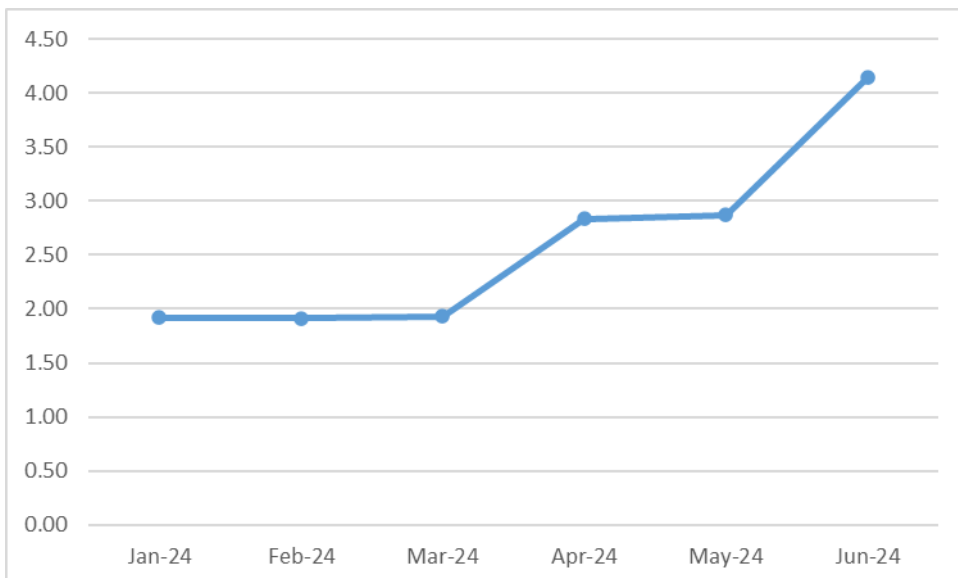
De data verwerkt in figuur 10 is ook weergegeven in tabel 11.

Tabel 17: Gemiddelde kostprijs en tarief in SRD per kWh

	Jan-24	Feb-24	Mar-24	Apr-24	May-24	Jun-24
<b>Kostprijs per kWh</b>	2.34	3.06	3.03	3.32	NB	NB
<b>Tarief per kWh</b>	1.92	1.92	1.93	2.83	2.87	4.14

Bron: EBS en EAS data

Het verloop van het gemiddeld tarief per kWh voor het eerste en het tweede kwartaal 2024, is hieronder weergegeven.



*Figuur 11: Gemiddeld tarief in SRD per in de periode januari tot en met april 2024; Bron: EBS en EAS data.*

Het gemiddeld tarief per kWh vertoont een stijging vanaf april 2024 als gevolg van de aanpassing van de tarieven in maart 2024 en de gefaseerde afbouw van de subsidies (kortingen) per maand.

## Subsidies

Met betrekking tot de subsidie heeft de regering besloten om verdere invulling te geven aan het streven tot afbouw van de objectsubsidie aan deze sector en waar nodig ter handhaving van de betaalbaarheid, subjectsubsidie toe te kennen aan afnemers categorieën die daarvoor in aanmerking komen.

Tabel 18: Subject subsidie aan huishoudelijke afnemers per maart 2024

Afneemercategorie	Subjectsubsidie SRD	Verbruiksdeel
Laagspanningsafnemers (huishoudelijk 1/2/3 fase)	85	T/m 150 kWh per maand
	150	Vanaf 151 kWh t/m 300 kWh per maand
	225	Vanaf 301 kWh t/m 450 kWh per maand
	300	Vanaf 451 kWh t/m 500 kWh per maand
	400	Vanaf 501 kWh t/m 900 kWh per maand

### Subsidie elektriciteit Energie Bedrijven Suriname N.V. (E.B.S N.V.)

De Staat heeft voor 2024 subject subsidies van SRD 800.000.000 (SRD 800 miljoen) voor elektriciteit begroot, en opgenomen onder de programma's met codering 4108 op de begroting van het Ministerie van Financiën en Planning. De subsidie wordt verstrekt via fiscale verrekeningen en dividenduitkeringen met Staatsolie/SPCS N.V. waarbij hun belasting- en dividend verplichtingen worden verminderd.

In de eerste helft van 2024 heeft de overheid ongeveer SRD 2.316.300.000,- (SRD 2.3 miljard) aan elektriciteit subsidies beschikbaar gesteld<sup>4</sup>.

Dit heeft geresulteerd in een overschrijding van de begroting met circa SRD 1.516.300.000,- (SRD 1.5 miljard).

Deze overschrijding is te wijten aan verschillende factoren namelijk:

- Aanhoudende droogte
- Toegenomen energieverbruik
- Wisselkoersfluctuaties

<sup>4</sup> Bron: <https://gov.sr/ministeries/ministerie-van-financien-en-planning/documenten/?dir=62809>

De droogte heeft geleid tot een verschuiving in de energieopwekkingsmix. Er is een afname in hydro-energieproductie, wat heeft geresulteerd in een verhoogde afhankelijkheid van duurdere thermische energieopwekking met HFO-brandstof. De lage waterstand in de stuwdam beperkt de hydro-energieproductie.

Onderstaand tabel geeft een gedetailleerd overzicht per april 2024 met betrekking tot de totale subsidie en de verhoudingen tussen kostprijs en tarief per kWh.

Tabel 14: Totaaloverzicht per april 2024 omtrent subsidie, kostprijs en tarief per kWh

			Aantallen (in %)	Consumptie (in %)	Gemiddeld tarief per kWh	Gemiddelde kosten per kWh	Subsidie per kWh	Gap in %
<b>Totaal huishoudens</b>			<b>88.83</b>	<b>53.84</b>	<b>0.97</b>	<b>3.32</b>	<b>2.36</b>	<b>70.85</b>
Huishouden	LS	1 Fase	58.29	41.40	2.09	3.32	1.24	37.15
Huishouden	LS	2 Fase	28.31	30.79	2.42	3.32	0.90	27.09
Huishouden	LS	3 Fase	13.47	23.86	2.91	3.32	0.42	12.54
<b>Totaal Niet-Huishoudens</b>			<b>9.38</b>	<b>14.09</b>	<b>3.32</b>	<b>3.32</b>	<b>0.01</b>	<b>0.20</b>
Niet-Huishouden	LS	1 Fase	23.60	7.17	3.54	3.32	-0.21	-6.40
Niet-Huishouden	LS	2 Fase	28.42	22.59	3.35	3.32	-0.03	-0.89
Niet-Huishouden	LS	3 Fase	47.29	66.15	3.06	3.32	0.26	7.89
<b>Totaal Grootverbruikers</b>			<b>1.76</b>	<b>38.47</b>	<b>2.50</b>	<b>3.32</b>	<b>0.83</b>	<b>24.82</b>
Grootverbruiker A	HS	3 Fase	94.05	50.94	2.58	3.32	0.74	22.39
Grootverbruiker B	HS	3 Fase	7.49	34.89	2.42	3.32	0.91	27.24
Straatverlichting	LS	1 Fase	0.01	1.75	3.12	3.32	0.21	6.19

Bron: Data EBS, EAS en Ministerie van Financiën en Planning

Het is duidelijk dat de tarievenaanpassing van maart 2024 voornamelijk geleid heeft tot cost recovery bij de Niet-Huishoudens met Fase 1 en fase 2 aansluiting.

## Conclusie

In het eerste en tweede kwartaal van 2024 is de status van de elektriciteitsvoorziening in Suriname wederom gekenmerkt door een precaire financiële situatie, met aanzienlijke uitdagingen op het gebied van financiering en stijgende kosten. De snelle depreciatie van de Surinaamse dollar (SRD), de stijgende kosten van Heavy Fuel Oil (HFO), inflatie en valutaschommelingen leiden nog steeds tot een groeiende kloof tussen de gemiddelde kosten en het gemiddelde elektriciteitstarief. De tariefaanpassingen in maart 2024 (verhoging basistarief voor alle categorieën, verhoging verbruikstarief voor grootverbruikers) hebben deze kloof dus niet kunnen verkleinen.

Wat betreft de financiering, heeft de overheid in de eerste helft van 2024 ongeveer SRD SRD 2.3 miljard aan elektriciteit subsidies beschikbaar gesteld, welke geleid heeft tot in een overschrijding van de begroting met SRD 1.5 miljard. Deze overschrijding is voornamelijk te wijten aan verschillende factoren zoals de aanhoudende droogte, toegenomen energieverbruik en wisselkoersfluctuaties.

Deze ontwikkelingen benadrukken de uitdagingen op het gebied van financiering en kostenbeheersing in de elektriciteitssector van Suriname. Het blijft belangrijk om een evenwicht te vinden tussen financiële stabiliteit en het handhaven van een betaalbare en betrouwbare elektriciteitsvoorziening voor alle klanten.