



STATUS ELEKTRICITEITSVOORZIENING IN SURINAME

Periode: januari 2024 tot en met november 2024
Publicatiedatum: 18 maart 2025
Update: Q3 en Q4 2024

Inleiding

Vanaf het derde kwartaal van 2023 publiceert de Energie Autoriteit Suriname (EAS) op kwartaalbasis de status van de elektriciteitsvoorziening in Suriname op haar officiële website, in overeenstemming met de wettelijke vereisten zoals vastgelegd in de Elektriciteitswet van 2016. Het is belangrijk op te merken dat deze steeds wordt bijgewerkt, waarbij de gegevens worden aangeleverd door belangrijke instanties in de energiesector, zoals Energiebedrijven Suriname NV (EBS), het Ministerie van Financiën en Planning (MFP), en Staatsolie Power Company Suriname NV (SPCS), wat resulteert in een betrouwbare bron van informatie.

Het doel van deze periodieke publicatie is tweeledig. Het bevordert de transparantie binnen de elektriciteitssector, biedt toegankelijke informatie voor belanghebbenden en het publiek, en vergroot de verantwoording en het vertrouwen binnen de sector. Tevens dient het als waardevolle bron van informatie voor beleidsmakers, investeerders en andere betrokkenen, die zo weloverwogen beslissingen kunnen nemen en daarmee kunnen bijdragen aan de groei en stabiliteit van de sector.

In de toekomst zal de informatie die gepubliceerd wordt verder worden uitgebreid, waardoor een nog diepgaander inzicht in de elektriciteitsvoorziening sector van Suriname wordt geboden.

Onderhavige rapportage betreft de periode januari tot en met november 2024.

Elektriciteitstarieven

Met ingang van 1 maart 2024 werden de elektrische energietarieven aangepast en per Staatsbesluit 2024 nr. 41 vastgesteld¹. De tariefaanpassing heeft betrekking op zowel het vast (basis) deel, namelijk het abonnement op basis van het aangesloten vermogen, als het variabel deel (verbruik per kWh). In de tarievenstructuur zijn er meer schijven voor Huishoudens (HH) ingevoerd, terwijl dat voor de niet-Houdens (NH) ongewijzigd blijft. De HH krijgen een verhoging van 40% en daarna elke 2 maanden een verhoging van 7%. Voor de HH met een verbruik boven 1500 kWh per maand geldt een marktconforme tarief. Er is een geleidelijke maar geen volledige afbouw van subsidie voor HH. Voor de NH en Industriële verbruikers (Groot verbruik) geldt eerst een 40% verhoging, gevolgd door marktconforme tarieven. Tot slot wordt een brandstof- en koers clause op kwartaalbasis ingevoerd.

¹ Vanwege onvolledige informatie is dit Staatsbesluit herzien. De herziening is goedgekeurd per missive van de Regering van Suriname d.d. 23 mei 2024, no. 109/RvS/24. De afkondiging van het herziene Staatsbesluit heeft nog niet plaatsgevonden.

Tabel 1: Basistarief per maart 2024

Afnemerscategorie	Basistarief (SRD/maand)	Basistarief (SRD/kVA/maand)
LS – Huishoudelijk 1 Fase	212,31	-//-
LS – Huishoudelijk 2 Fase	294,00	-//-
LS – Huishoudelijk 3 Fase	350,00	-//-
LS – Niet-Huishoudelijk 1 Fase	294,00	-//-
LS – Niet-Huishoudelijk 2 Fase	588,00	-//-
LS – Niet-Huishoudelijk 3 Fase	630,00	-//-
LS – Niet-Huishoudelijk (> 24 kVA)	700,00	21,00
HS – Niet-Huishoudelijk	700,00	28,00
Straatverlichting	-//-	

Tabel 2: Verbruikstarief laag spanningsafnemers (huishoudens) per maart 2024

Afnemerscategorie	Verbruiksdeel	Verhoging ingaande juli 2024	Verhoging ingaande september 2024	Verhoging ingaande november 2024
Laagspannings- afnemers (huishoudelijk 1/2/3 fase)	T/m 400 kWh per maand	7%	7%	7%
	Boven 400 kWh t/m 900 kWh per maand	7%	7%	7%
	Boven 900 kWh t/m 1500 kWh per maand	7%	7%	7%
	Boven 1500 kWh	7%	7%	7%

Basistarief: het tarief dat de afnemer maandelijks in rekening wordt gebracht voor het in stand houden van zijn aansluiting op het landelijk net. Het basistarief stelt het elektriciteitsbedrijf in staat haar efficiënte vaste kosten verband houdende met de koop, opekking, transmissie, distributie en levering van elektriciteit terug te verdienen, alsmede een toegestane marge.

Verbruikstarief: het tarief dat de afnemer in rekening wordt gebracht en welke vermenigvuldigd wordt met het gemeten of berekende kWh-verbruik over een betreffende verbruikmaand. Het verbruikstarief stelt het elektriciteitsbedrijf in staat haar efficiënte variabele kosten verband houdende met de koop, opwekking, transmissie,

Tabel 3: Verbruikstarief niet-Huishoudens (met aangesloten vermogen > 24 kVA) en Grootverbruikers per maart 2024

Afneemercategorie	Verbruikstarief- Hoog (SRD/kWh)	Verbruikstarief - Laag (SRD/kWh)
Laagspannings Afnemers (niet-huishoudelijk > 24 kVA)	2,664	1,785
Hoogspanning niet-huishoudelijke afnemer	2,664	1,785

Tabel 4: Verbruikstarief niet-Huishoudens (met aangesloten vermogen < 24 kVA) per maart 2024

Afneemercategorie	Verbruiksdeel	Verhoging ingaande mei 2024
Laagspannings Afnemers (niet-huishoudelijk 1/2/3 fase)	-//-	Werkelijke kosten

Tabel 5: Het aansluittarief voor Huishoudelijke afnemers per maart 2024

Afneemercategorie	Aansluittarief SRD
Laagspannings Afnemers (huishoudelijk 1 fase)	5.000
Laagspannings Afnemers (huishoudelijk 2/3 fase)	Werkelijke kosten

Tabel 6: Het teruglevertarief die per maart 2024 geldt voor Prosumers²

Afneemercategorie	Teruglevertarief (SRD/kWh)
Alle categorieën en tijden	115% van het verbruikstarief

² Prosumers of prosumenten worden over het algemeen gedefinieerd als elektriciteitsverbruikers die een deel van hun elektriciteitsbehoeften produceren in hun eigen elektriciteitscentrale (meestal hernieuwbaar) en het distributienet gebruiken om overproductie te injecteren en om elektriciteit op te nemen wanneer de zelfproductie niet volstaat om aan de eigen behoeften te voldoen. (file:///C:/Users/User/Downloads/ECRB_prosumers_regulatory_framework_032020.pdf. Bezocht op 23 September 2024).

Tabel 7: De Arbeidsfactor tarief voor niet-Huishoudens en Grootverbruik, bij inefficiënt gebruik

Afnemerscategorie	Waarde	Arbeidsfactor Tarief (SRD/kWh)
Laagspannings Afnemers	-//-	-//-
Zakelijke afnemers	Arbeidsfactor lager dan 0,80	50% van Verbruiks Hoog-tarief
Straatverlichting	-//-	-//-

Tabel 8: De minimum rekening voor alle categorieën afnemers (ongeacht verbruik)

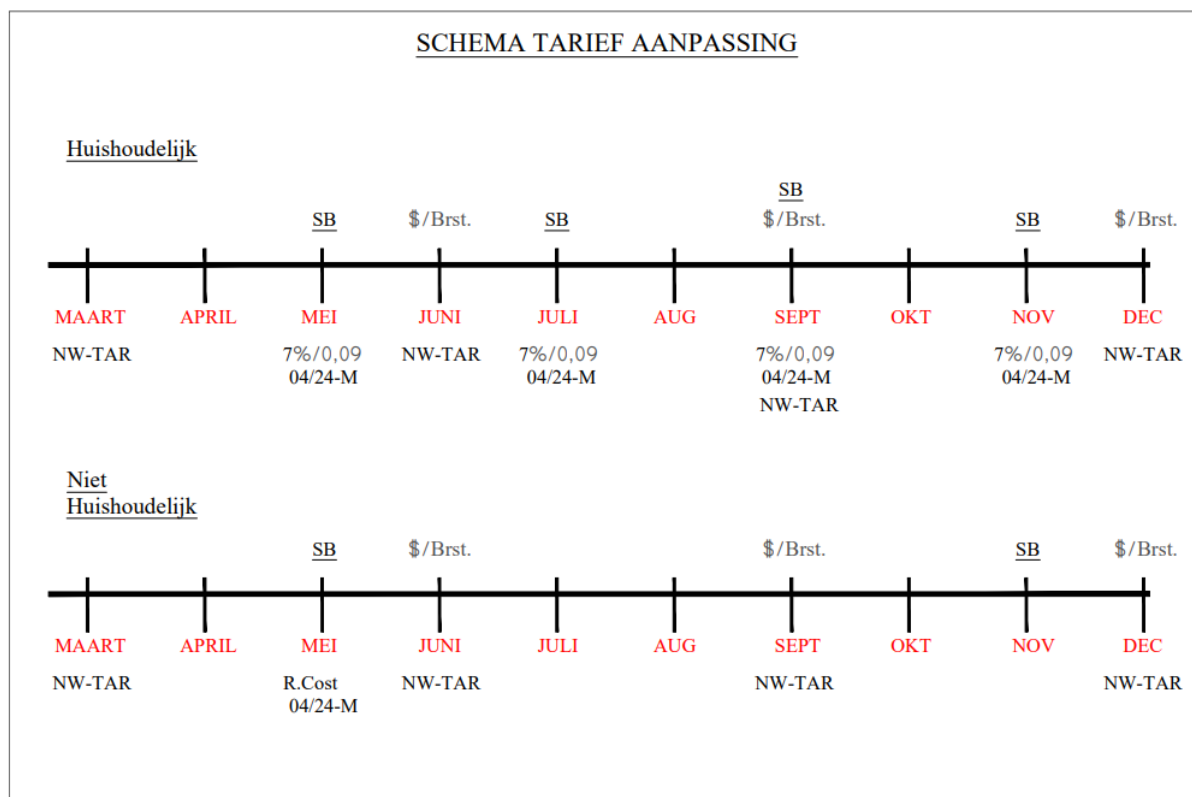
Afnemerscategorie	Minimumrekening (SRD/maand)
Alle categorieën	Basistarief

Onderstaand is de bepaling aangegeven, die ingaande 6 juni 2024 en vervolgens aan het begin van elk kwartaal gehanteerd zal worden om de brandstofkosten gepaard gaande met de ingekochte en opgewekte thermische energie aan te passen.

<u>BRANDSTOF CLAUSULE</u>	
CLAUSULE = (((TG - H) * gem.FUEL / gem.TE)) / TG) / (1 - VE)	
TG	: Totale hoeveelheid GWh (inkoop en opwekking)
H	: Totale ingekochte hoeveelheid Hydro-energie (contract SPCS)
gem.FUEL:	Gewogen gemiddelde prijs brandstoffen (diesel, LVGO, HFO) per barrel (BBL)
gem.TE :	Gewogen gemiddelde thermische efficiëntie per BBL
VE	: Totale energie verliezen (transmissie en distributie) en eigen verbruik

Figuur 1: de brandstof clausule voor het verbruikstarief ingaande juni 2024

Voorts kan vermeld worden dat voor het verbruikstarief ingaande 6 juni 2024 en vervolgens aan het begin van elk kwartaal, de kwartaal gemiddelde van de door de Centrale Bank van Suriname gepubliceerde verkoopkoers van de Amerikaanse dollar van het voorgaande kwartaal zal gelden. Het volledige schema van tussentijdse tariefaanpassingen tussen maart 2024 en december 2024 wordt in onderstaande figuur weergegeven.



Figuur 2: Schema van tariefaanpassingen 2024

Opmerking:

Bij de onderhandelingen tussen de Overheid en Vakbonden in het tweede en derde kwartaal van 2024 hebben de vakbonden de kWh-tarieven toegevoegd aan hun onderhandelingspakket. Daarbij heeft de Overheid aangegeven, het overleg over de kWh-tarieven, separaat te voeren.

De, bij de EAS bekende, afspraken tussen de Overheid en de Vakbonden zijn:

-het kWh-verbruikstarief wordt maandelijks vastgesteld, op basis van:

- de gewogen gemiddelde koers van de voorgaande maand, zoals gepubliceerd op de website van de Centrale Bank van Suriname en
- de brandstof prijs van de voorgaande maand, zoals opgegeven door de Staatsolie Maatschappij Suriname.

Hieronder volgt een overzicht van doorgevoerde kWh-verbruikstarieven voor de maanden oktober 2024, november 2024 en december 2024.

Overzicht van de door de NV EBS doorgevoerde kWh-tarieven
Periode Oktober - November - December 2024

Tabel 9: Gemiddeld verbruikstarief Oktober, November, December 2024

2024	LS HH fase 1 & 2 & 3 (SRD/kWh)			
	0-400kWh	401-900kWh	901-1500kWh	>1500kWh
Oktober	1.47	2.35	2.83	4.27
November	1.57	2.45	2.93	4.37
December	1.97	2.85	3.30	4.68

Tabel 10: Delta gemiddeld verbruikstarief Oktober, November, December 2024

	LS HH fase 1 & 2 & 3 (SRD/kWh)			
	0-400kWh	401-900kWh	901-1500kWh	>1500kWh
Okt. t.o.v. Sep	0.26	0.26	0.26	0.17
Nov. t.o.v. Okt.	0.10	0.10	0.10	0.10
Dec. t.o.v. Okt.	0.40	0.40	0.37	0.31

OKTOBER 2024

Tabel 11: Verbruikstarief Oktober 2024

Koers	30.02	USD/SRD
CBVS Koers average	30.02	USD/SRD
Olieprijs (EBS) average	82.63	USD/bbl
Olieprijs (Staatsolie) average	90.01	USD/bbl
Afobaka Escalator	110	MW

Basistarief:	Nieuw Tarief	
Afnemerscategorie	Basistarief (SRD/maand)	
LS- Huishoudelijk 1 Fase	211.78	
LS- Huishoudelijk 2 Fase	293.97	
LS- Huishoudelijk 3 Fase	349.13	
Verbruikstarief:	Nieuw Tarief	
Afnemerscategorie	Verbruikstarief (SRD/maand)	Verbruiksdeel
Laagspanningsafnemers (huishoudelijk 1/2/3 fase)	1.47	0 - 400 kWh per maand
	2.35	401 - 900 kWh per maand
	2.83	901 - 1500 kWh per maand
	4.27	> 1500 kWh per maand

NOVEMBER 2024

Tabel 12: Verbruikstarief November 2024

Koers	33.01	USD/SRD
CBVS Koers average	35.60	USD/SRD
Olieprijs (EBS) average	77.07	USD/bbl
Olieprijs (Staatsolie) average	81.34	USD/bbl
Afobaka Escalator	109	MW

Basistarief:	Nieuw Tarief	
Afnemerscategorie	Basistarief (SRD/maand)	
LS- Huishoudelijk I Fase	211.78	
LS- Huishoudelijk 2 Fase	293.97	
LS- Huishoudelijk 3 Fase	349.13	
Verbruikstarief:	Nieuw Tarief	
Afnemerscategorie	Verbruikstarief (SRD/maand)	Verbruiksdeel
Laagspanningsafnemers (huishoudelijk 1/2/3 fase)	1.57	0 - 400 kWh per maand
	2.45	401 - 900 kWh per maand
	2.93	901 - 1500 kWh per maand
	4.37	> 1500 kWh per maand

DECEMBER 2024

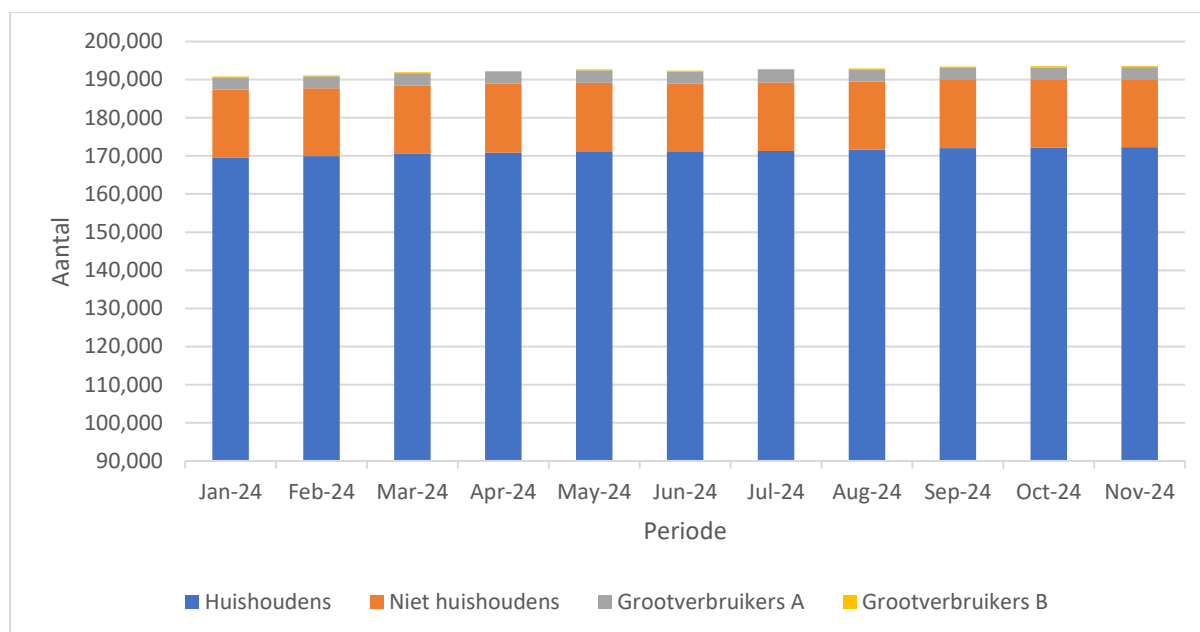
Tabel 13: Verbruikstarief December 2024

Koers	35.60	USD/SRD
CBVS Koers average	35.60	USD/SRD
Olieprijs (EBS) average	79.38	USD/bbl
Olieprijs (Staatsolie) average	84.23	USD/bbl
Afobaka Escalator	108	MW

Basistarief:	Nieuw Tarief	
Afnemerscategorie	Basistarief (SRD/maand)	
LS- Huishoudelijk I Fase	211.78	
LS- Huishoudelijk 2 Fase	293.97	
LS- Huishoudelijk 3 Fase	349.13	
Verbruikstarief:	Nieuw Tarief	
Afnemerscategorie	Verbruikstarief (SRD/maand)	Verbruiksdeel
Laagspanningsafnemers (huishoudelijk 1/2/3 fase)	1.97	0 - 400 kWh per maand
	2.85	401 - 900 kWh per maand
	3.30	901 - 1500 kWh per maand
	4.68	> 1500 kWh per maand

Aantal aansluitingen

Onderstaande grafiek geeft het aantal aansluitingen per maand in het jaar 2024 aan.



Figuur 3: Aantal EBS aansluitingen per maand in 2024; Bron: EBS data

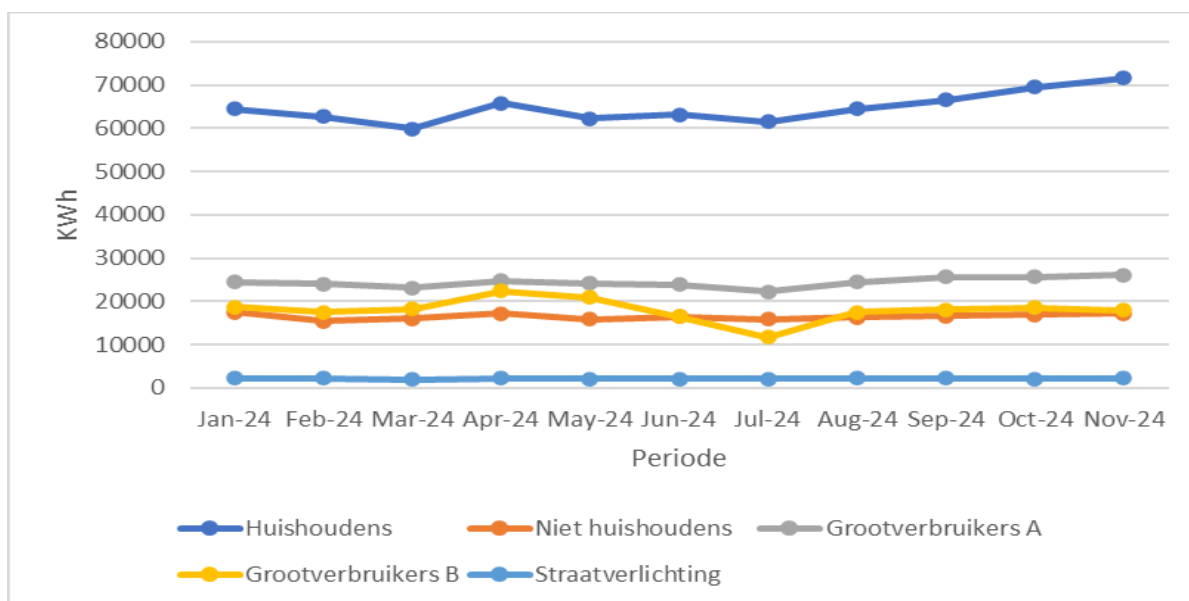
De data verwerkt in figuur 3 is ook weergegeven in onderstaande tabel.

Tabel 14: Aantal EBS aansluitingen per maand in 2024; Bron: EBS data

Aantal aansluitingen per maand	Jan-24	Feb-24	Mar-24	Apr-24	May-24	Jun-24	Jul-24	Aug-24	Sep-24	Oct-24	Nov-24
Huishoudens	169,602	169,911	170,545	170,897	171,212	171,019	171,298	171,621	172,051	172,112	172,318
Niet huishoudens	17,833	17,831	17,978	18,046	18,001	17,921	17,947	17,866	17,857	17,787	17,753
Grootverbruikers A	3,132	3,147	3,147	3,124	3,243	3,176	3,292	3,224	3,251	3,346	3,212
Grootverbruikers B	265	255	258	253	269	253	284	266	269	265	270
Totaal	190,832	191,144	191,928	192,320	192,725	192,369	192,821	192,977	193,428	193,510	193,553
Procentuele verandering		0.16	0.41	0.2	0.21	-0.18	0.23	0.08	0.23	0.04	0.02

Consumptie (verbruik)

Onderstaande grafiek geeft het verbruik per maand in MWh weer.



Figuur 4: Verbruik van verschillende typen verbruikers van de EBS, in MWh per maand in 2024; Bron: EBS data

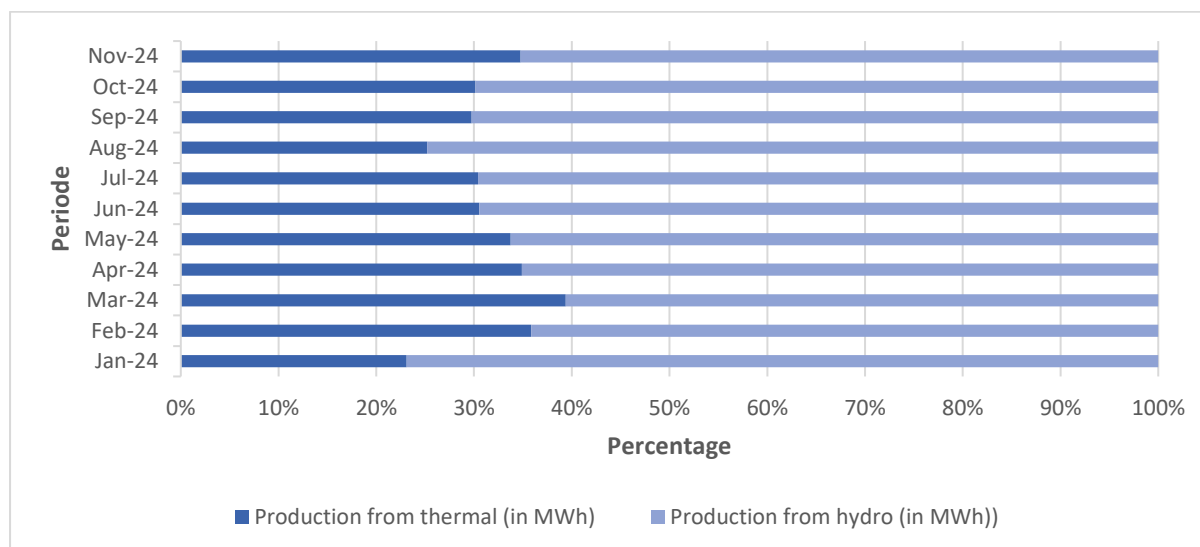
De data verwerkt in de figuur is ook weergegeven in onderstaande tabel.

Tabel 15: Verbruik van verschillende typen verbruikers van de EBS, in MWh per maand in 2024; Bron: EBS data

Verbruik in MWh per maand	Jan-24	Feb-24	Mar-24	Apr-24	May-24	Jun-24	Jul-24	Aug-24	Sep-24	Oct-24	Nov-24
Huishoudens	64523	62750	59865	65815	62265	63216	61484	64504	66605	69586	71649
Niet huishoudens	17570	15487	15963	17226	15934	16522	15884	16357	16603	16847	17147
Grootverbruikers A	24461	23973	23176	24696	24101	23950	22264	24399	25602	25715	26152
Grootverbruikers B	18640	17495	18283	22323	20887	16403	11721	17465	18155	18598	17986
Straatverlichting	2182	2182	2041	2182	2112	2140	2112	2182	2182	2112	2182
Totaal	127375	121886	119328	132241	125299	122232	113464	124908	129147	132857	135116

Opgewekte elektriciteit

Onderstaande grafiek geeft procentueel de verhouding aan van opgewekte elektrische energie (in MWh) door SPCS per maand naar thermisch en hydro ingedeeld.



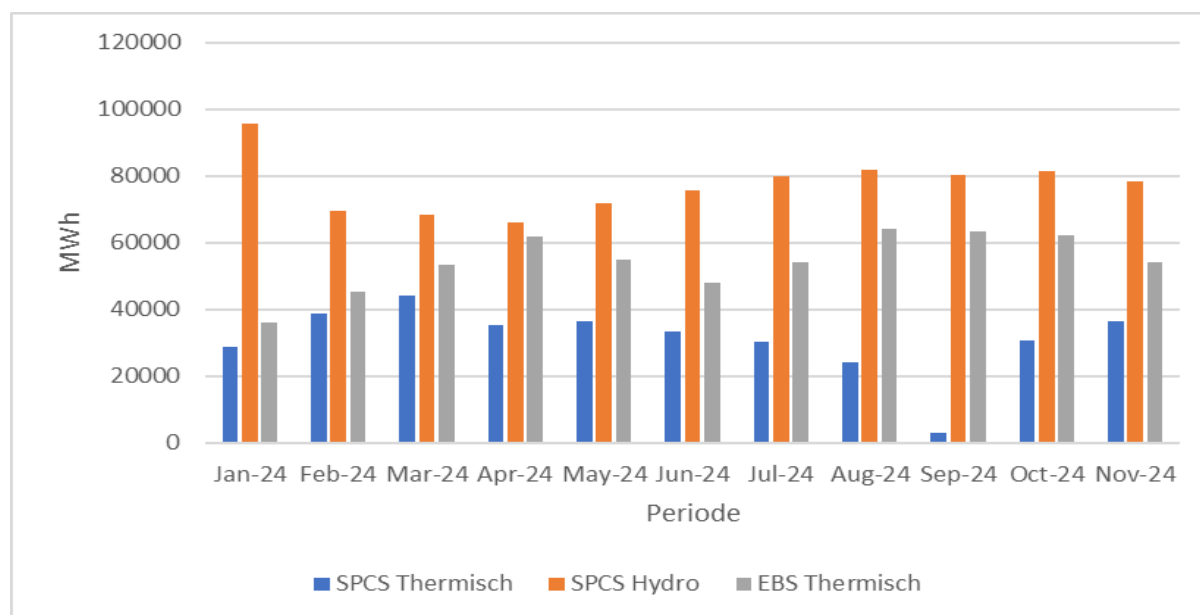
Figuur 5: Productie elektrische energie van SPCS in percentages per maand in 2024; Bron: EBS en SPCS data

De data verwerkt in de figuur is in reële cijfers weergegeven in onderstaande tabel.

Tabel 16: Productie elektriciteit van SPCS per maand in 2024; Bron: EBS en SPCS data

Productie elektriciteit SPCS in MWh per maand	Jan-24	Feb-24	Mar-24	Apr-24	May-24	Jun-24	Jul-24	Aug-24	Sep-24	Oct-24	Nov-24
Production from thermal	28815	38853	44352	35413	36641	33257	30450	24118	29761	30759	36548
Production from hydro	95854	69572	68291	66067	71945	75642	69708	71629	70246	71274	68620
Totaal	124668	108425	112643	101481	108586	108899	100159	95746	100007	102033	105169

Onderstaand figuur geeft een overzicht weer van de totaal opgewekte elektrische energie per maand. Hierbij is duidelijk zichtbaar de verhouding tussen de elektrische energie opgewekt door SPCS en EBS.



Figuur 6: Totaal opgewekte elektrische energie per maand in 2024 (in MWh); Bron: EBS en SPCS data

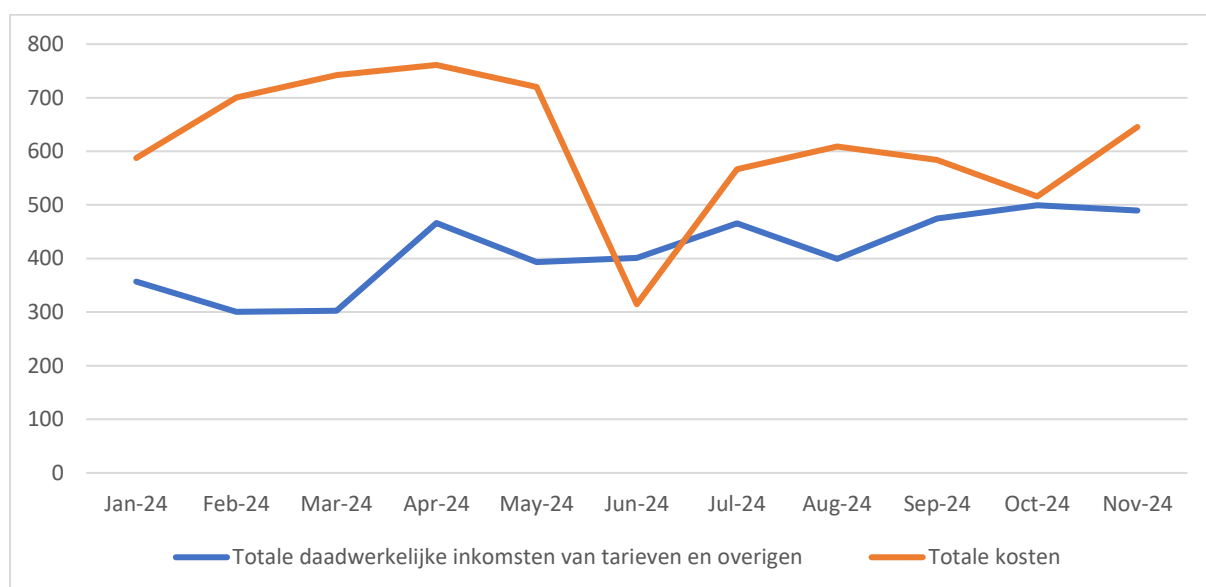
De data verwerkt in de figuur is ook weergegeven in onderstaande tabel.

Tabel 17: Totaal opgewekte elektrische energie per maand in 2024 (in MWh); Bron: EBS en SPCS data

Totaal opgewekte stroom in MWh per maand	Jan-24	Feb-24	Mar-24	Apr-24	May-24	Jun-24	Jul-24	Aug-24	Sep-24	Oct-24	Nov-24
SPCS Thermisch	28815	38853	44352	35413	36641	33257	30450	24118	2976	30759	36548
SPCS Hydro	95854	69572	68291	66067	71945	75642	80005	82006	80206	81564	78554
EBS Thermisch	35951	45144	53291	61785	55099	48213	54029	64284	63467	62104	54347
Totaal	160620	153570	165934	163266	163685	157112	164484	170407	146650	174427	169450

Kosten en inkomsten elektrische energieopwekking

Figuur 7 geeft weer de verhouding tussen de maandelijkse kosten voor opwekking van elektriciteit en de daadwerkelijk verkregen inkomsten uit de tarieven en andere inkomstenbronnen (verkoop elektrische energie aan Rosebel Goldmines o.a.) per maand in miljoen SRD uitgedrukt.



Figuur 7: Kosten elektrische energieopwekking versus daadwerkelijke inkomsten uit tarieven (mIn SRD); Bron: EBS

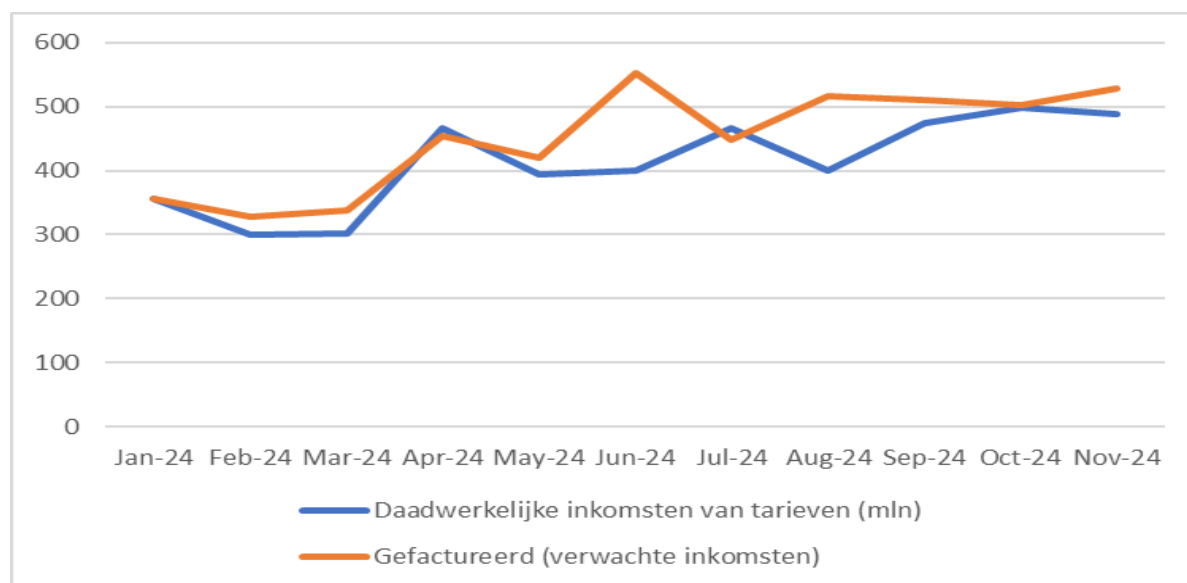
De data verwerkt in de figuur is ook weergegeven in onderstaande tabel.

Tabel 18: Kosten elektrische energieopwekking versus daadwerkelijke inkomsten uit tarieven (mIn SRD);

Bron: EBS

in SRD mln	Jan-24	Feb-24	Mar-24	Apr-24	May-24	Jun-24	Jul-24	Aug-24	Sep-24	Oct-24	Nov-24
Totale daadwerkelijke inkomsten van tarieven en overigen	357	301	303	466	394	401	466	400	475	499	489
Totale kosten	587	700	742	761	720	315	566	609	584	516	645

De verhouding tussen de gefactureerde en daadwerkelijke inkomsten van de EBS per maand in 2024 (mIn SRD), wordt in figuur 8 weergegeven.



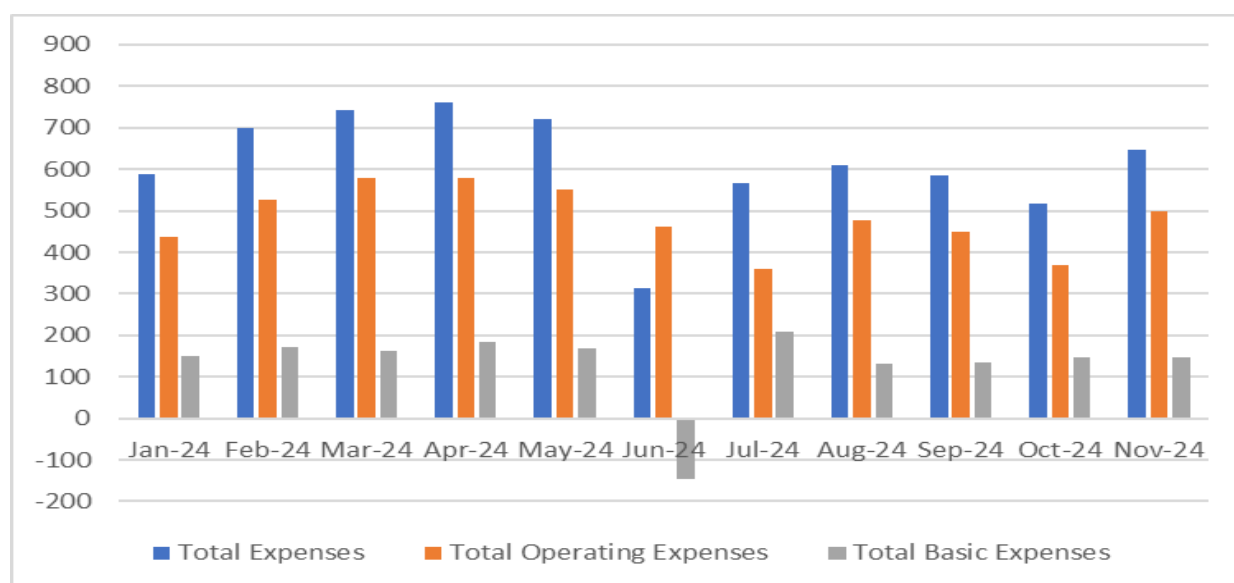
Figuur 8: Gefactureerd vs werkelijke inkomsten van de EBS uit tarieven (mIn SRD); Bron: EBS data

De data verwerkt in de figuur is ook weergegeven in onderstaande tabel.

Tabel 19: Gefactureerde en daadwerkelijke inkomsten per maand); Bron: EBS

in SRD mln	Jan-24	Feb-24	Mar-24	Apr-24	May-24	Jun-24	Jul-24	Aug-24	Sep-24	Oct-24	Nov-24
Daadwerkelijke inkomsten van tarieven (mIn)	357	301	303	466	394	401	466	400	475	499	489
Gefactureerd (verwachte inkomsten)	357	328	338	454	420	553	448	517	511	503	529
Vershil	0	-28	-35	13	-27	-152	18	-118	-36	-4	-40

Onderstaand een weergave van de totale kosten t.b.v. van de elektriciteitsvoorziening gedurende de periode januari tot en november 2024 weergegeven.



Figuur 9: De totale kosten voor de elektriciteitsvoorziening in 2024; Bron: EBS

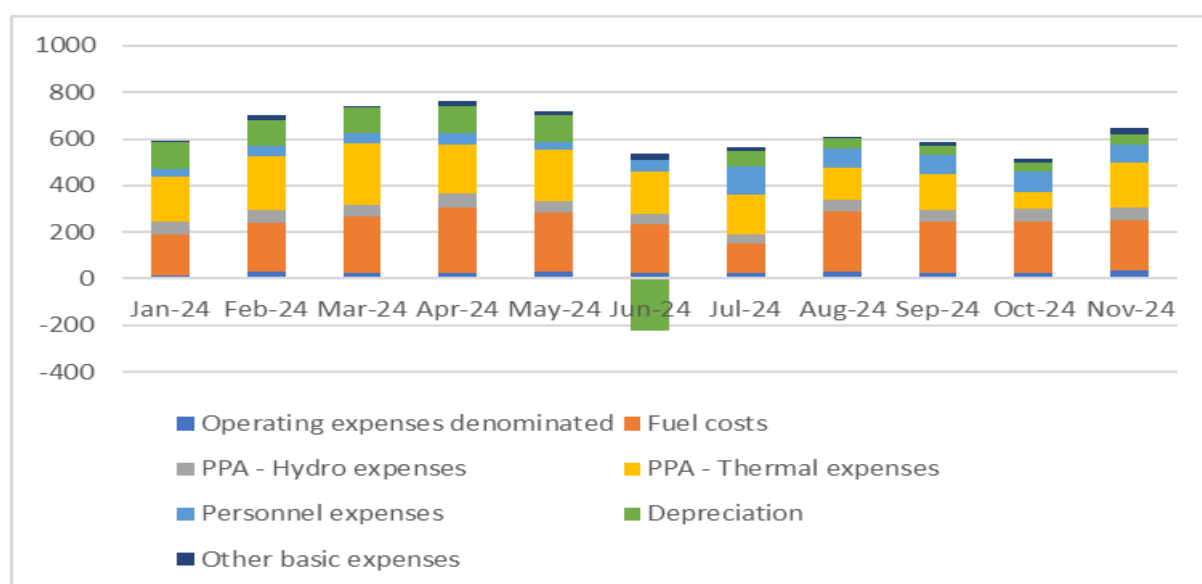
De data verwerkt in de figuur is ook weergegeven in onderstaande tabel.

Tabel 20: De totale kosten voor de elektriciteitsvoorziening in 2024; Bron: EBS

in SRD mln	Jan-24	Feb-24	Mar-24	Apr-24	May-24	Jun-24	Jul-24	Aug-24	Sep-24	Oct-24	Nov-24
Total Expenses	587	700	742	761	720	315	566	609	584	516	645
Total Operating Expenses	436	528	579	578	552	462	358	477	449	371	500
Total Basic Expenses	151	173	163	183	168	-147	208	131	135	145	146

Opmerkelijk is de daling van de totale basiskosten welke voornamelijk veroorzaakt is door een terugboeking van de afschrijvingen. Dit, vanwege een overvloedige boeking.

Een verdere gedetailleerde opbouw van de kosten t.b.v. van de elektriciteitsvoorziening gedurende de periode januari tot en november 2024 wordt weergegeven in figuur 10.



Figuur 10: Opbouw van de maandelijkse kosten voor de elektriciteitsvoorziening (in SRD mln); Bron: EBS data

De data verwerkt in bovenstaand figuur is ook weergegeven in tabel 16.

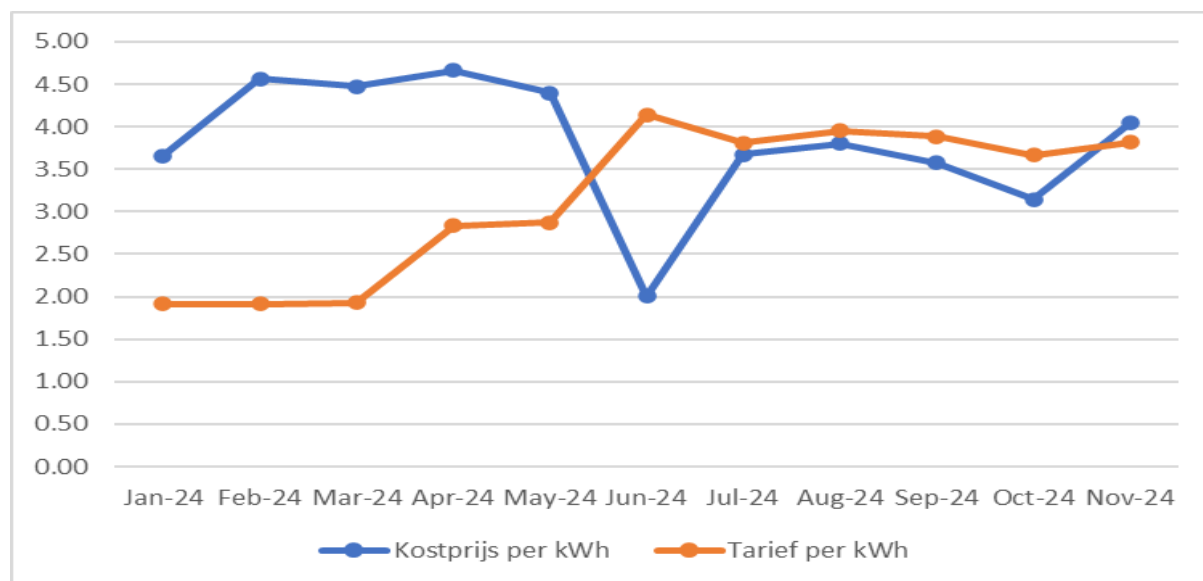
Tabel 21: De totale maandelijkse kosten voor elektrische energieopwekking (in SRD miljoenen); Bron: EBS

in SRD mln	Jan-24	Feb-24	Mar-24	Apr-24	May-24	Jun-24	Jul-24	Aug-24	Sep-24	Oct-24	Nov-24
Total Expenses	587	700	742	761	720	315	566	609	584	516	645
Total Operating Expenses	436	528	579	578	552	462	358	477	449	371	500
Operating expenses denominated	15	29	27	24	32	25	26	28	22	25	37
Fuel costs	174	211	243	282	254	211	122	264	225	218	214
PPA - Hydro expenses	58	53	45	58	48	45	44	49	49	55	56
PPA - Thermal expenses	189	235	264	214	218	181	166	137	152	72	192
Total Basic Expenses	151	173	163	183	168	-147	208	131	135	145	146
Personnel expenses	37	40	46	49	36	50	122	82	80	87	77
Depreciation	112	111	111	111	111	-222	69	42	42	40	44
Other basic expenses	2	21	6	23	20	25	17	7	13	19	25

Kostprijs versus tarief per kWh

Zowel in het eerste halfjaar als tweede halfjaar van 2024 heeft de depreciatie van de SRD zich voortgezet en heeft de reeds bestaande kloof tussen de gemiddelde kostprijs en het gemiddelde tarief verder vergroot (Figuur 11). Hoewel de elektriciteitstarieven in maart 2024 drastisch zijn aangepast is dit niet voldoende gebleken om gelijke tred te houden met de veel sterkere stijgende kosten zoals HFO. Vanaf het tweede kwartaal leek de kloof tussen de gemiddelde kostprijs en het gemiddeld tarief per kWh kleiner te worden. Aan het eind van het laatste kwartaal, echter, steeg de gemiddelde kostprijs wederom sterker dan het gemiddeld tarief.

Onderstaande figuur geeft het verloop tussen de gemiddelde kostprijs per kWh en het tarief per kWh weer.



Figuur 11: Gemiddelde kostprijs en tarief in SRD per kWh t.b.v. het landelijk net in de periode januari tot en met november 2024; Bron: EBS en EAS data

Bovenstaande figuur correspondeert met de cijfers in onderstaande tabel.

Tabel 22: Gemiddelde kostprijs en gemiddeld tarief in SRD per kWh voor 2024; Bron: EBS data

	Jan-24	Feb-24	Mar-24	Apr-24	May-24	Jun-24	Jul-24	Aug-24	Sep-24	Oct-24	Nov-24
Kostprijs per kWh	3.66	4.56	4.47	4.66	4.40	2.00	3.67	3.80	3.57	3.14	4.05
Tarief per kWh	1.92	1.92	1.93	2.83	2.87	4.14	3.81	3.95	3.88	3.67	3.82

Het gemiddeld tarief per kWh vertoont een stijging vanaf april 2024 alsgevolg van de aanpassing van de tarieven in maart 2024 en de gefaseerde afbouw van de subsidies (kortingen) per maand.

Subsidies Afnemers

Met betrekking tot de subsidie heeft de regering in 2024 besloten om verdere invulling te geven aan het streven tot afbouw van de objectsubsidie aan deze sector en waar nodig ter handhaving van de betaalbaarheid, subjectsubsidie toe te kennen aan afnemers categorieën die daarvoor in aanmerking komen. Deze betreffen voornamelijk de huishoudelijke afnemers.

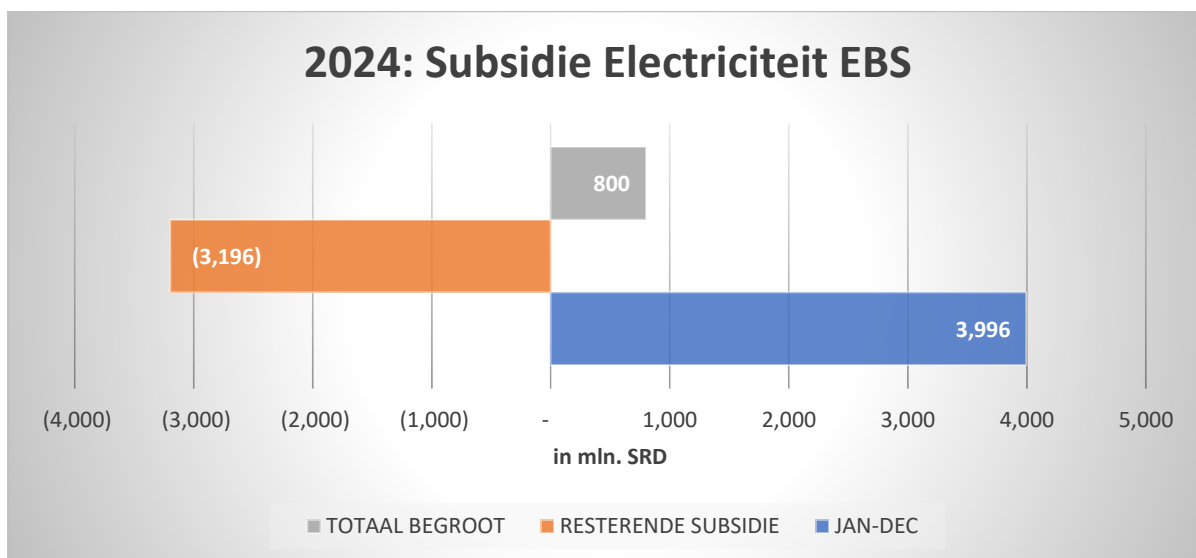
Tabel 23: Overzicht subject subsidie aan huishoudelijke afnemers per maart 2024

Afneemercategorie	Subjectsubsidie SRD	Verbruiksdeel
Laagspanningsafnemers (huishoudelijk 1/2/3 fase)	85	T/m 150 kWh per maand
	150	Vanaf 151 kWh t/m 300 kWh per maand
	225	Vanaf 301 kWh t/m 450 kWh per maand
	300	Vanaf 451 kWh t/m 500 kWh per maand
	400	Vanaf 501 kWh t/m 900 kWh per maand

Subsidie elektriciteit Energie Bedrijven Suriname N.V. (E.B.S N.V.)

Op de staatsbegroting van 2024 was een bedrag van SRD 800 miljoen gereserveerd voor elektriciteitssubsidie. Dit bedrag is volledig aangewend voor het bekostigen van de subsidie van de Energie Bedrijven Suriname (EBS). Uit figuur 12 en tabel 19 blijkt echter dat de werkelijke kosten voor de elektriciteitssubsidie in 2024 aanzienlijk hoger lagen. De totale subsidie bedroeg SRD 3,996 miljard (bijna SRD 4 miljard), wat resulteert in een overschrijding van SRD 3,196 miljard ten opzichte van het begrote bedrag. Deze overschrijding benadrukt de aanzienlijke financiële druk op de staatsbegroting. De reden van de stijging van de electriciteitssubsidie in 2024 heeft zijn oorzaak in:

1. Aanhoudende droogte: Door lage waterstanden in het stuwmeer moest het elektriciteitsbedrijf EBS meer gebruik maken van duurdere thermische energiebronnen in plaats van goedkopere hydro-energie. De kosten voor thermische energie (gemiddeld USD 16 cent per kWh) zijn aanzienlijk hoger dan die voor hydro-energie (USD 2 cent per kWh).
2. Verminderde inkomsten uit tariefverhogingen: Door de droogte waren de netto-inkomsten uit recente tariefverhogingen lager dan verwacht, wat de fiscale ruimte beperkte.
3. Vertraagde afbouw van subsidies: Hoewel er stappen zijn ondernomen om de subsidies af te bouwen, zoals tariefverhogingen voor huishoudens, beperken van de verrekeningen door Staatsolie en contante betalingen door EBS, is dit proces langzamer verlopen dan gepland. Lage- en middeninkomenshuishoudens ontvangen nog steeds kortingen op hun energierekeningen.



Figuur 12: Subsidie electriciteit EBS ; Bron: Data Ministerie van Financiën en Planning

Tabel 24: Subsidie elektriciteit aan EBS door de Staat; Bron: Data Ministerie van Financiën en Planning

Bedragen in miljarden SRD	JAN-DEC	RESTERENDE SUBSIDIE	TOTAAL BEGROOT
Subsidie Electriciteit EBS	3,996.0	(3,196.0)	800

Onderstaand tabel geeft een gedetailleerd overzicht per november 2024 met betrekking tot de totale subsidie en de verhoudingen tussen kostprijs en tarief per kWh.

Tabel 25: Totaaloverzicht per november 2024 m.b.t. subsidie, kostprijs en tarief per kWh; Bron: EBS en EAS

			Aantallen (in %)	Consumptie (in %)	Gemiddeld tarief per kWh	Gemiddelde kosten per kWh	Subsidie per kWh	Gap in %
Totaal huishoudens			89.02	53.03	2.27	4.05	1.77	43.83
Huishouden	LS	1 Fase	57.78	42.05	1.88	4.05	2.17	53.56
Huishouden	LS	2 Fase	28.55	33.29	2.26	4.05	1.79	44.21
Huishouden	LS	3 Fase	13.67	13.07	2.68	4.05	1.36	33.73
Totaal Niet-Huishoudens			9.17	12.69	5.34	4.05	-1.29	-31.89
Niet-Huishouden	LS	1 Fase	23.53	7.15	5.57	4.05	-1.52	-37.57
Niet-Huishouden	LS	2 Fase	28.46	23.63	5.36	4.05	-1.32	-32.61
Niet-Huishouden	LS	3 Fase	48.00	69.22	5.08	4.05	-1.03	-25.49
Totaal Grootverbruikers			1.80	32.67	3.52	4.05	0.52	12.94
Grootverbruiker A	HS	3 Fase	92.25	59.25	3.60	4.05	0.44	10.92
Grootverbruiker B	HS	3 Fase	7.75	40.75	3.44	4.05	0.61	14.97
Straatverlichting	LS	1 Fase	0.01	1.62	4.48	4.05	-0.44	-10.78

Het is duidelijk dat de tarievenaanpassing van maart 2024 voornamelijk geleid heeft tot cost recovery bij de niet-Huishoudens met Fase 1 en fase 2 aansluiting.

Conclusie

In het eerste en tweede kwartaal van 2024 is de status van de elektriciteitsvoorziening in Suriname wederom gekenmerkt door een precaire financiële situatie, met aanzienlijke uitdagingen op het gebied van financiering en stijgende kosten. De snelle depreciatie van de Surinaamse dollar (SRD), de stijgende kosten van Heavy Fuel Oil (HFO), inflatie en valutaschommelingen leiden nog steeds tot een groeiende kloof tussen de gemiddelde kosten en het gemiddelde elektriciteitsstarief. De tariefaanpassingen in maart 2024 hebben deze kloof met name voor de grootste groep afnemers, namelijk de Huishoudelijke afnemers, niet kunnen verkleinen.

Wat betreft de financiering, heeft de overheid in 2024 bijkans SRD 4 miljard aan elektriciteit subsidies beschikbaar gesteld, welke geleid heeft tot een overschrijding van de begroting van SRD 3,2 miljard ten opzichte van het begrote bedrag. Deze overschrijding is voornamelijk te wijten aan verschillende factoren de aanhoudende droogte, toegenomen energieverbruik en wisselkoersfluctuaties.

Deze ontwikkelingen benadrukken de uitdagingen op het gebied van financiering en kostenbeheersing in de elektriciteitssector van Suriname. Het blijft belangrijk om een evenwicht te vinden tussen financiële stabiliteit en het handhaven van een betaalbare en betrouwbare elektriciteitsvoorziening voor alle klanten.